

تستكشف هذه الورقة التلخيصية تجربة المنظمات غير الحكومية في علاقات الشراكة مع وكالات الأمم المتحدة وحصولهم على التمويل منها، وخصوصًا تلك التي تحصل عليها من برنامج الأغذية العالمي، ومفوضية الأمم المتحدة السامية لشؤون اللاجئين. كما تستعرض الورقة تجارب ونصائح تقدمها المنظمات غير الحكومية بما في ذلك المجلس النرويجي للاجئين ومنظمة فاروس.

## كم تحصل وكالات الأمم المتحدة من الجهات المانحة؟

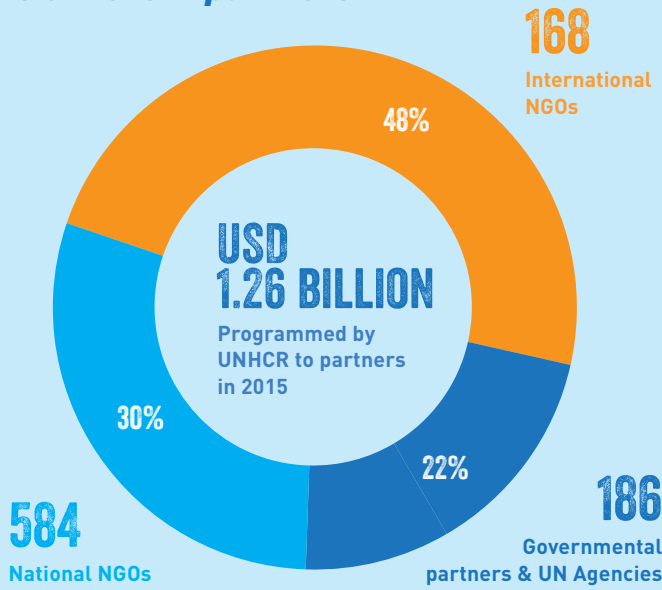
في عام 2014، حصلت وكالات الأمم المتحدة على أكثر من 52% من التمويل الإنساني المباشر المتعقب من الحكومات والمصادر الخاصة.<sup>1</sup> وغالبًا ما تعتمد وكالات الأمم المتحدة على المنظمات غير الحكومية الشريكة لتقديم المساعدات الإنسانية والحماية.

## ما هو مقدار برمجة وكالات الأمم المتحدة للأموال في الشراكات مع المنظمات غير الحكومية؟

### مفوضية الأمم المتحدة السامية لشؤون اللاجئين

في عام 2015، قامت المفوضية السامية ببرمجة 38% من حجم الإنفاق السنوي لديها، حيث بلغ المجموع 1.26 مليار دولار أمريكي، ووصل إلى 938 جهة شريكة (584 منظمة غير حكومية وطنية، و 168 منظمة غير حكومية دولية، و 172 شريك حكومي، و 14 وكالة من وكالات الأمم المتحدة)<sup>ii</sup> وقد تمت برمجة 48% من هذه الأموال عن طريق المنظمات غير الحكومية الدولية، و30% من خلال المنظمات غير الحكومية الوطنية، و22% إما عن طريق الحكومات أو وكالات الأمم المتحدة الأخرى.<sup>iii</sup> المفوضية السامية لشؤون اللاجئين: النسبة المئوية للأموال المبرمجة لمختلف الشركاء

### UNHCR – % of funds programmed to different partners



### WFP

منظمة غير حكومية شريكة مع برنامج الأغذية العالمي

1062

75% من مساعدات برنامج الأغذية العالمي تقدم عبر المنظمات غير الحكومية الشريكة

من المساعدات عبر المنظمات غير الحكومية الوطنية

54%

من المساعدات عبر المنظمات غير الحكومية الدولية

46%

### برنامج الأغذية العالمي

في عام 2015، دخل برنامج الأغذية العالمي في علاقات شراكة مع 1062 منظمة غير حكومية شريكة منفذة،<sup>iv</sup> بما في ذلك أكثر من 850 منظمة غير حكومية وطنية شريكة.<sup>v</sup> وحاليًا، يتم تقديم 75% من المساعدات الغذائية والنقدية في برنامج الأغذية العالمي من خلال المنظمات غير الحكومية الشريكة، حيث تمت برمجة بعض هذه الأموال من خلال المنظمات غير الحكومية<sup>vi</sup>، إذ تمت برمجة 54% منها عن طريق المنظمات غير الحكومية الوطنية، وبرمجة ما تبقى (46%) عن طريق المنظمات غير الحكومية الدولية.

## نُهج الشراكة لدى مفوضية الأمم المتحدة السامية لشؤون اللاجئين وبرنامج الأغذية العالمي

### أين يمكن العثور على مزيد من المعلومات؟

بوابة الشريك الموجودة على موقع المفوضية السامية  
<http://partner.unhcr.org>

الدعم والتوجيه

[epartner@unhcr.org](mailto:epartner@unhcr.org)

فاطمة شريف نور: رئيس دائرة خدمات إدارة تنفيذ الشراكات:  
[sherif@unhcr.org](mailto:sherif@unhcr.org)

تستخدم وكالات الأمم المتحدة المختلفة أساليبًا مختلفة لإدارة الشراكة مع المنظمات غير الحكومية. وقد يصعب على المنظمات غير الحكومية الاطلاع دومًا على مختلف الأساليب المستخدمة. وفيما يلي لمحة مقتضبة للسياسات والعمليات التي تستخدمها المفوضية السامية وبرنامج الأغذية العالمي.

### مفوضية الأمم المتحدة الشامية لشؤون اللاجئين:

تمتلك المفوضية السامية أكثر من 120 مكتبًا في البلاد. ويوجد لدى معظم هذه المكاتب شراكات فعالة مع المنظمات غير الحكومية، وخاصة المنظمات غير الحكومية الوطنية.

### برنامج الأغذية العالمي

بدأ برنامج الأغذية العالمي بالانتقال من فكر "نحن نقدم" إلى فكر "نحن نقدم أفضل معًا". وفي ظل هذا التزايد في مستوى التركيز على الشراكات، بدأ برنامج الأغذية العالمي بالتحول من التركيز المقتصر على الشراكات مع الحكومات إلى الشراكة مع المزيد من المنظمات غير الحكومية.

تتم إدارة شراكات برنامج الأغذية العالمي على المستوى القطري، ويتم تأطيرها من خلال اتفاقيات على المستوى الميداني.

ينبغي على المنظمات غير الحكومية التركيز على تطوير العلاقة مع رئيس ونايب رئيس البرامج في برنامج الأغذية العالمي، وعلى المستوى العام المكاتب القطرية لبرنامج الأغذية العالمي البلاد، مع مكتب الشراكة في برنامج الأغذية العالمي - عبر مدير اتفاقيات على المستوى الميداني. وتشمل عمليات برنامج الأغذية العالمي لتطوير الشراكات ما يلي:

1. العرض الأولي لإبداء الاهتمام
2. الدعوة لتقديم مقترحات
3. تقييم القدرة
4. مراجعة العرض المقترح
5. مفاوضات حول الموازنة

### مدة الاتفاقيات غير محددة، وتختلف حسب السياق والموارد المتاحة.

أين يمكن العثور على مزيد من المعلومات؟

صفحة شراكات المنظمات غير الحكومية:

<https://www.wfp.org/partners/non-governmental-organizations/partner-with-us>

مكتب شراكات المنظمات غير الحكومية

[wfp.ngounit@wfp.org](mailto:wfp.ngounit@wfp.org)

ماركوس بريور: مدير شراكات المنظمات غير الحكومية:

[marcus.prior@wfp.org](mailto:marcus.prior@wfp.org)

### إطار المفوضية السامية للتنفيذ مع الشركاء

تنفذ شراكات المفوضية السامية حسب الإطار الشامل "إطار التنفيذ مع الشركاء"، والذي يتكون من مزيج من الأنظمة والسياسات والمبادئ والمسؤوليات والعمليات لإدارة الأموال والبرامج بشكل صحيح. يمكن الإطلاع على هذا الإطار من خلال "بوابة الشريك" التي استحدثتها المفوضية مؤخرًا من على الرابط التالي:

<http://partner.unhcr.org>

بوابة الشريك هي عبارة عن منصة تفاعلية على شبكة الإنترنت صممت ليتمكن الشركاء الحاليين والمحتملين من التسجيل، والوصول إلى السياسات والإجراءات، وتبادل المعلومات، وتحميل بروفائيل عملية العناية الواجبة الأولية.

### كيف تختار المفوضية السامية الشركاء؟

في يوليو 2013، أعلنت المفوضية السامية عن تبني سياسة خاصة تضمن عملية تطوير علاقات شراكة متسقة، وتتضمن:

1. تسجيل المنظمات غير الحكومية الأولي في بوابة الشركاء
2. دعوة من قبل المفوضية السامية (في بوابة الشركاء)
3. استجابة الشريك من خلال تقديم مذكرة مفاهيمية موجزة
4. عملية الاختيار تتم عن طريق لجنة المفوضية السامية

قد تستمر عملية اختيار الشريك الأولية لمدة أربع سنوات، بافتراض الأداء القوي وتوفر الأموال.

وبمجرد صدور الموافقة على طلب الشراكة، تبدأ عملية التفاوض وتصميم اتفاقيات المشروع على المستوى القطري، حيث تستمر هذه الاتفاقيات لمدة سنة واحدة فقط.

ثم تعمل المكاتب القطرية للمفوضية مع الشركاء للعمل مع الشركاء على تقييم الاحتياجات، والتخطيط، والتنسيق أثناء تنفيذ المشروع.

## نصائح من المنظمات غير الحكومية إلى المنظمات غير الحكومية بشأن الشراكة مع المفوضية السامية لشؤون اللاجئين وبرنامج الأغذية العالمي

### افهم:

- تأكد من إطلاعك على السياسات والعمليات المختلفة التي تشترطها وكالات الأمم المتحدة المختلفة، وخذ الوقت الكافي لفهم ذلك بشكل صحيح. استوضح أي لبس تجده في قوالب اتفاقيات الشراكة فهي وثائق ملزمة قانونيًا.

### أكد على أنك شريك حقيقي وليس مجرد جهة منفذة:

- احرص على مراجعة مبادئ الشراكة وضمان انعكاسها في اتفاقية الشراكة الخاصة بك، فالمفوضية السامية وبرنامج الأغذية العالمي هم من الجهات الموقعة على هذه المبادئ.
- إذا كنت لا توافق مع بعض العمليات أو السياسات، أو إذا كنت بحاجة إلى دعم أو قدرة إضافية في مجال معين - ناقش ذلك مع وكالة الأمم المتحدة.
- ناقش مع وكالات الأمم المتحدة لمساعدتك في استرداد تكاليف الدعم لضمان برمجة ذات جودة عالية: "لم نكن أقوياء في عمليات المراقبة والتقييم. ولذلك، اتفقنا مع المفوضية على تمويلها بشكل جزئي راتب موظف الرصد والتقييم من أجل بناء قدراتنا في هذا المجال، وبطبيعة الحال، لتعزيز المشروع." (فاروس)
- الضغط من أجل الحصول على عملية تخطيط مشتركة واضحة في بداية أي مشروع.

### صندوق الإنجازات المحتملة

#### مبادئ الشراكة:

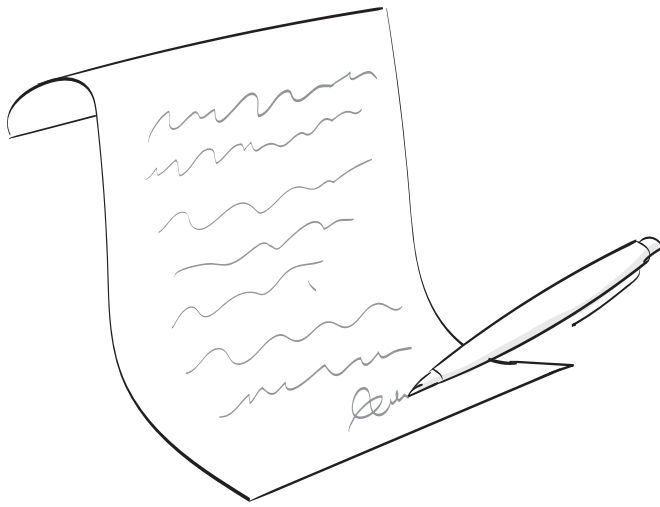
قامت منصة العمل الإنساني العالمية باعتماد مبادئ الشراكة (المساواة، الشفافية، النهج الموجه للنتائج، المسؤولية، والتكامل) في عام 2007، حيث تم الاعتراف بالفجوات الموجودة في نظام العمل الإنساني، والتي تضمنت تجاهل دور قدرة الاستجابة الإنسانية المحلية والوطنية.

### تواصل وشارك المعلومات:

- تعزيز شراكة ذات قنوات اتصال مفتوحة وتمتاز بالصدق وتبادل المعلومات.
- كن منفتحًا وصادقًا حول نقاط ضعفك وقوتك: "نحن شركاء جدد للمفوضية السامية لشؤون اللاجئين. قبل عام من اليوم، كانت فاروس عبارة عن منظمة صغيرة تتكون من خمس أشخاص يديرون مركزًا صغيرًا في أثينا. أما اليوم، وبعد مرور سنة، يوجد لدينا 35 موظفًا وندير عمليتنا من أربعة مواقع مختلفة ولدينا 3 شركاء من وكالات الأمم المتحدة هم: المفوضية السامية، واليونيسف، و صندوق الأمم المتحدة للسكان. المسألة يمكن تحقيقها وليست بالنعقيد الذي قد نعتقده" (فاروس)
- تجري المفوضية السامية وبرنامج الأغذية العالمي مشاورات سنوية مع المنظمات غير الحكومية، حيث توفر فرصة مهمة لتسليط الضوء على الشراكات مع المنظمات غير الحكومية. استخدم هذه الفعاليات بالإضافة إلى النقاشات التي تجري على المستوى القطري لتقديم تغذية راجعة حول الشراكة.

### ما علاقة ذلك بلصقة الكبرى؟

انضمت المفوضية السامية وبرنامج الأغذية العالمي إلى الوالات والجهات المانحة للتوقيع على الصلقة الكبرى بشأن تمويل العمل الإنساني، وقد تعهد الموقعون على العمل نحو تحسين 10 مجالات عمل مختلفة، مثل: مواثمة اتفاقيات الشراكة، ومشاركة معلومات تقييم الشريك، وتبسيط ومواثمة متطلبات إعداد التقارير، و تمويل المستجيبين المحليين والوطنيين بشكل مباشر قدر الإمكان.



لمزيد من التفاصيل: يرجى زيارة [www.icvnetwork.org](http://www.icvnetwork.org) لحضور الندوات والفيديو ولمزيد من المعلومات والمراجع

انضم لإكفا: للمساهمة في مجموعات العمل، فرق العمل ووضع سياسات التمويل الإنساني